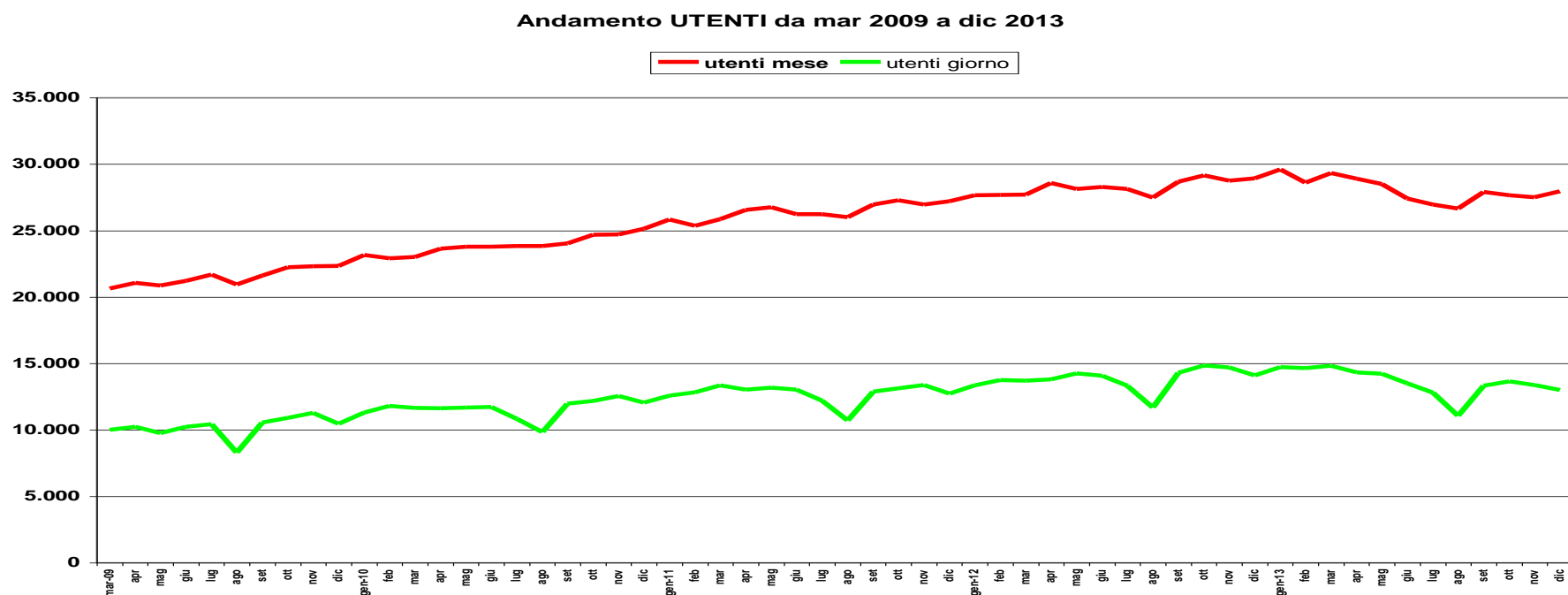


La popolazione collegata a INTERNET : realtà e tendenze dal marzo 2009

giorgio di Martino
responsabile Centro Studi T P

Con il concludersi del quinto anno di ricerche sulla popolazione italiana che giornalmente si collega ad INTERNET , ho ritenuto interessante fare il punto di una "realtà" che sempre più condiziona la nostra vita .
Le statistiche ufficiali di AUDIWEB ci dicono che il fenomeno è in costante aumento , tuttavia l'anno testè concluso ha evidenziato dei comportamenti che lasciano supporre una stabilizzazione dei Trend e in un caso ,come vedremo , una decisa inversione di tendenza .
Nel grafico 1 sono riportati gli andamenti relativi agli "**utenti mese**" che stimati nel marzo 2009 attorno ai 20 milioni , sono arrivati a sfiorare i trenta milioni verso la fine della 2012 , per poi calare nel 2013 e stabilizzarsi attorno ai 27 milioni .

grafico 1



Gli "**utenti giorno medio**" invece , sono partiti da 10 milioni per arrivare molto vicini a 15 milioni nel 2012 , ma attestandosi attorno ai 13 milioni nella seconda metà del 2013 .

I due trend si sono quindi **stabilizzati** nel corso del 2013 e sarà interessante tenere d'occhio l'andamento relativo al 2014 che potrebbe invece

segnalare una contrazione .

Mi preme inoltre fare presente che se confrontiamo il **numero di utenti giorno medio internet** con gli **ascoltatori giorno medio della Televisione** , le statistiche ufficiali presentano dei valori non molto distanti tra loro , anche se è presumibile una struttura socio- demografica sottostante differente :

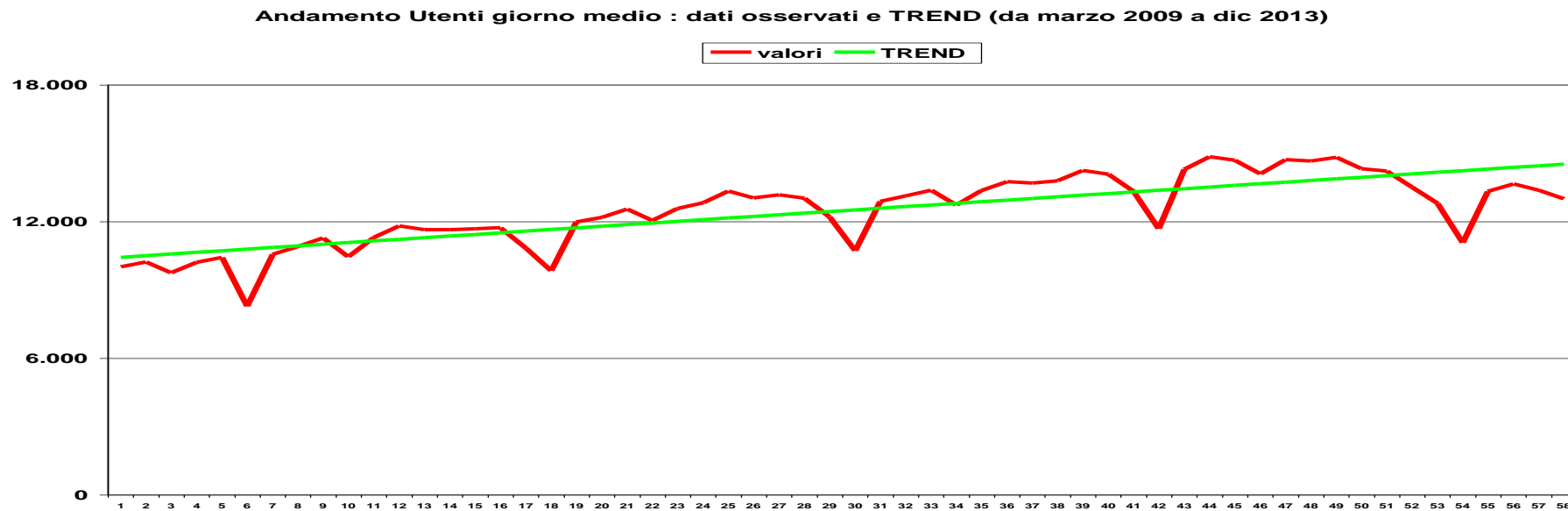
se confrontiamo i dati di dicembre 2013 , gli ascoltatori TV giorno medio sono 11 milioni con un 49% di over 55 , mentre gli utenti giorno medio di internet sono 13 milioni con un 47,5% di individui 35\54 anni .

L'analisi sugli **utenti giorno medio** ha poi preso in considerazione tre variabili più specifiche

il Trend
la stagionalità
le pagine viste

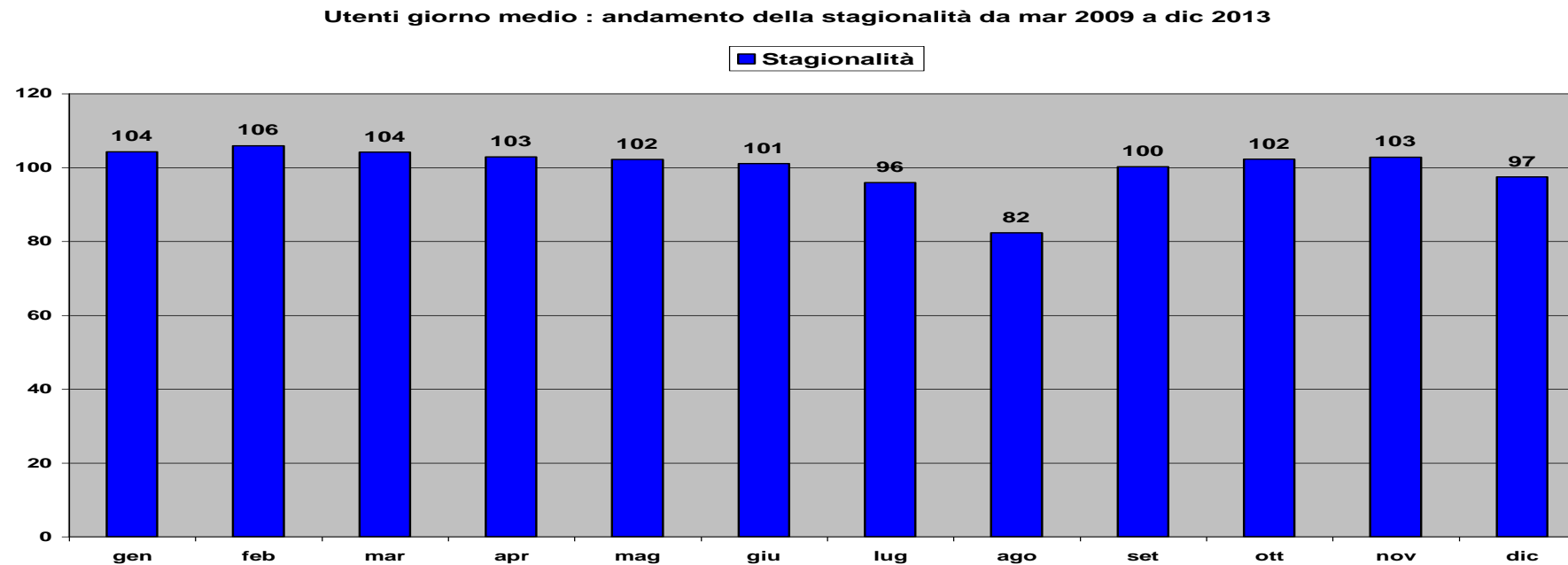
Il grafico 2 descrive il **trend** sui 5 anni che chiaramente è rappresentabile con una funzione lineare **crescente** .

grafico 2



Più interessante è il computo della **stagionalità** evidenziata nel grafico 3 che mostra un comportamento di fruizione molto simile a quello televisivo : un inizio di contrazione del pubblico nel mese di luglio ed un deciso calo nel mese di agosto (- 18%) . Negli altri 10 mesi gli indici risultano allineati come valore , stando a descrivere un comportamento di fruizione decisamente fedele da parte di tutto il pubblico di internet .

grafico 3



Altro discorso merita invece la variabile **pagine viste** . Per chiarezza ,mi sono attenuto alla definizione che sotto riporto di questa variabile .

Si intende per PAGINA , un documento che contiene testo , immagini , suoni o altri oggetti . Pertanto la pagina vista è la pagina (nel suo insieme di oggetti) richiesta e visualizzata .

La definizione precisa inoltre

dal conteggio delle pagine viste sono esclusi eventuali codici di errore , le attività di robot , spider , ecc., gli interstitial e

jump pages .

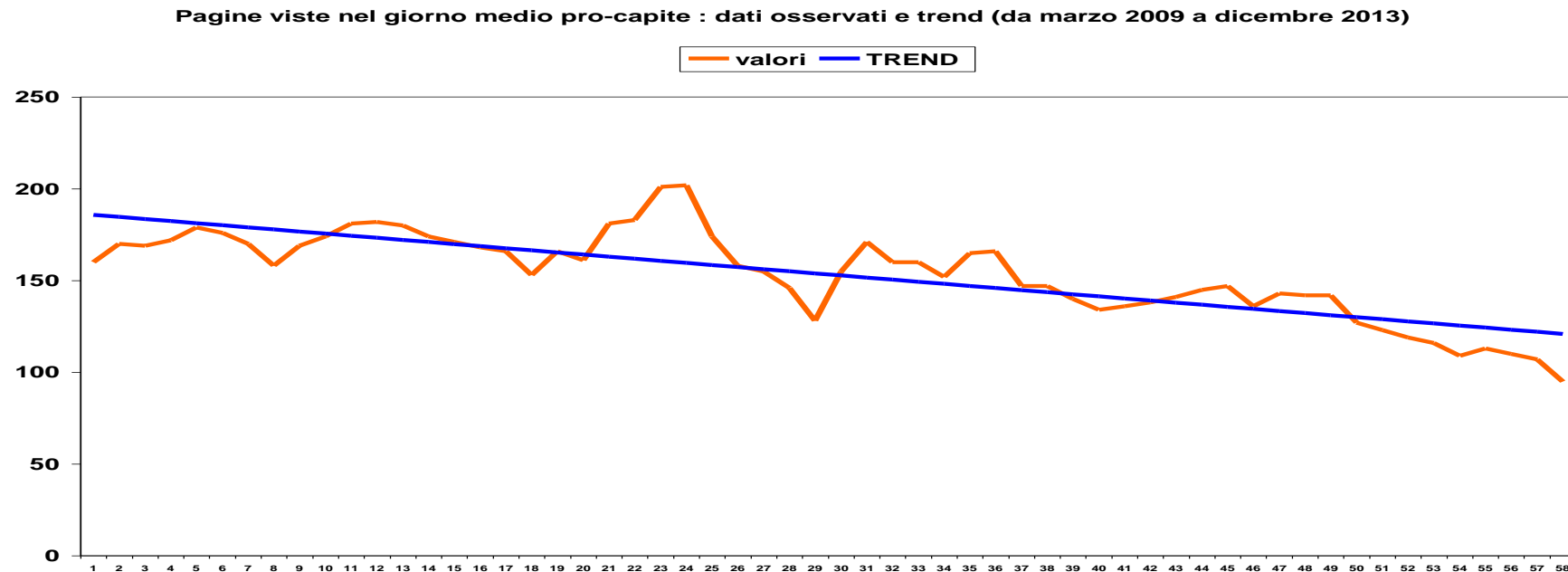
In particolare , ho preso da Wikipedia le definizioni di interstitial e di jump page

interstitial : particolare tipo di pagine Pubblicitarie visualizzate su internet solitamente usando Java o java script .

jump page : è una pagina web che compare occasionalmente per catturare l'attenzione dell'user-web con una promozione o per ottenere una risposta ad un sondaggio . Può pure essere utilizzata per segnalare il cambio d'indirizzo (url) di una pagina .

Cio premesso , il grafico 4 mostra un **deciso calo** di questa variabile , con una accentuazione nel 2013 che sembra continuare in base al recente dato pubblicato per il mese di gennaio 2014 .

grafico 4



Calo d'interesse ? , polarizzazione su argomenti specifici ? , mutamenti nei comportamenti di rapportarsi ad Internet ? : francamente non saprei rispondere perché la mia abitudine di 75-enne con il mezzo è a senso unico (mi interessa solo Ebay !)

L'unica verifica che ho voluto fare è stata quella di **incrociare le pagine viste con le fasce di età** e qui sta la sorpresa (tabella 1)

Tabella 1
Trend delle Pagine viste nel giorno medio per persona in ITALIA secondo ETA'

	2 \ 10	11 \ 17	18 \ 24	25 \ 34	35 \ 54	55 \ 74	over 74
giugno\2'010	70	175	195	195	166	118	68
dicembre\2010	85	195	241	201	181	133	78
giugno\2'011	72	142	173	164	147	115	70
dicembre\2011	69	162	199	171	149	117	71
giugno\2012	58	131	170	151	131	108	61
dicembre\2012	61	112	184	157	134	105	79
giugno\2013	49	89	148	141	119	96	66
dicembre\2013	36	65	104	107	99	80	54

In tutte le colonne - salvo l'ultima - si verifica nel tempo un calo deciso di fruizione pagine : se analizziamo il fenomeno nella fascia di età compresa tra i **18 e i 54** anni dove si concentra il "grosso" della fruizione e confrontiamo tra loro il dato del giugno 2010 con quello del dicembre 2013 , possiamo scrivere le seguenti variazioni in punti percentuali

18 \ 24 anni	-47%
25 \ 34 anni	-45%
35 \ 54 anni	-40%

Lascio al lettore trarre le sue considerazioni !

Amen